

El internado. Antena 3. 22.15 h

Conspiradores hasta el

Los 'malvados' Lola Baldrich y Carlos Leal despiden temporada, pero anuncian su regreso en otoño.

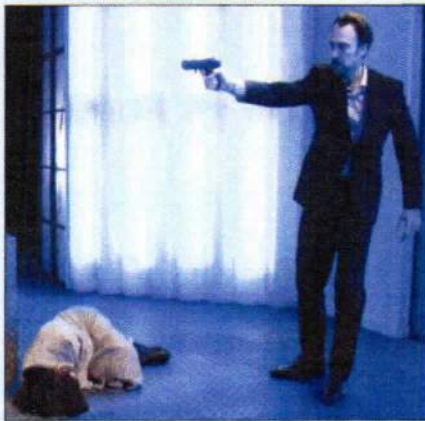
Hay muchas incógnitas todavía en el aire y poco tiempo para resolverlas. ¿Cuál es el enigma del Proyecto Géminis? ¿Podrán escapar Paula y Marcos del Laguna Negra? ¿Quién es realmente Apolo? son algunas de las preguntas que se hacen sus seguidores. Pero lo único confirmado es que sólo queda una temporada más por emitirse y que será a finales de este año. Comienza a rodarse el 22 de marzo y constará de 15 capítulos que atarán cabos y resolverán todos los enigmas.

Mientras tanto, Carlos Leal pone algo más de luz sobre su pérfido personaje y su relación con Hugo (Javier Ríos): "Noiret no le tiene realmente miedo a Hugo. Debe seguir sus órdenes porque así funciona la jerarquía del proyecto Géminis y ¡para Noiret representa mucho! No sólo dinero, sino también

años de trabajo sacrificando vidas. Si Hugo desapareciera, Noiret seguiría obedeciendo las órdenes de la organización". Un papel con muchos recovecos interesantes, del que Leal subraya: "Es un hombre especial. Yo no juzgo a Noiret. Mi trabajo es hacer que Jacques sea convincente".

Una madre perversa

Lola Baldrich no llega tan lejos. Las terribles acciones de su personaje no admiten dudas. "Nada justifica lo que hace Lucía, ni siquiera buscar el bien de su hijo", asegura. "Sus puntos fuertes son el coraje y su capacidad para hacer cualquier cosa. Es una marioneta en manos de la secta". Y, claro, estará en la nueva temporada. "Allí seguiré y daré muchas sorpresas. Toda la trama va a dar un gran giro".



Noiret y Hugo saben que Iván, que intenta salvar a Julia, está en los pasadizos. Aunque está muerto de miedo, Roque no quiere seguir traicionando a sus amigos e intenta prevenirlos. Pero no sabe que Noiret vigila a todos.

"Es más divertido ser

Javier Ríos defiende a Hugo y Daniel, los gemelos a los que da vida.

La versatilidad es una de las mayores virtudes de este actor que encarna, en *El internado*, a dos hermanos que representan el bien y el mal. ¿Te ha resultado complejo ponerte en la piel de dos personajes tan opuestos? Me ha costado, porque tengo que despistar y que la gente no sepa distinguirlos. Ahí está el misterio.

¿Qué destacarías de cada uno de ellos? Hugo es perverso y Dani es bueno. Ambos son unos persiguiendos lucrativos y el otro quiere acabar con los maquiavélicos planes de su hermano. ¿Qué ocurrirá cuando Hugo se encuentre con Dani? Descubriremos si triunfa el mal o el bien. Será un cara a cara muy tenso.

¿Hugo revelará algo de bondad en algún momento? Me encantaría, pero por lo que veo creo que no. Cuanto más lo conozco, peor persona me parece. ¿Él está a favor de la trama? Yo creo que sí, le han lavado el cerebro desde pequeño y está entrenado para ser así. No creo que se plantee si lo que hace es correcto. Lo acata y punto. ¿Crees que Héctor está realmente muerto? Sostengo la teoría de que está secuestrado.

LUNES

